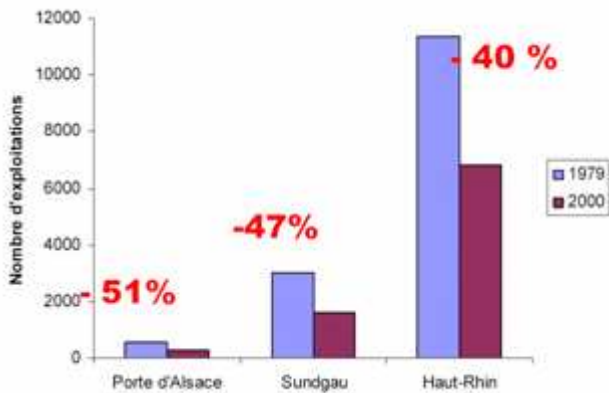


# L'Agriculture de La Porte d'Alsace



## L'évolution récente de l'agriculture :

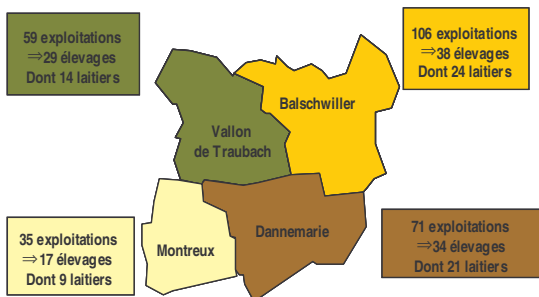
Le nombre d'exploitations est en forte baisse : il a diminué de moitié entre 1979 et 2000.



Depuis 1988 la population (chefs d'exploitation) se rajeunit : augmentation des moins de 40 ans et diminution des 55 ans et plus.

## Les productions animales :

Depuis 1979, parallèlement à l'augmentation des cheptels allaitants et équin, on note une diminution des cheptels vaches laitières, ovins, porcins, poules pondeuses et poulets de chair.



58 exploitations laitières (SAU moyenne = 83ha)

19 exploitations « viande »

En 2000, le cheptel bovin compte 7865 têtes contre 12503 en 1979.

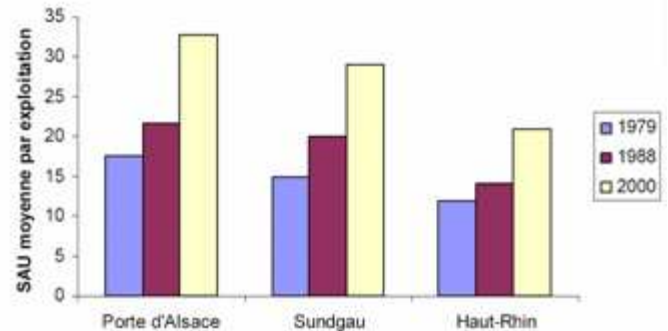
Le contrôle laitier : 60% des éleveurs laitiers adhérents.

La charte des bonnes pratiques d'élevage : 44% des éleveurs adhérents dont 90% d'élevages laitiers.

## Impact de la Politique Agricole Commune :

Les paiements directs des aides aux agriculteurs sont subordonnés au respect de normes en matière d'environnement, de santé et de bien être des animaux, de protection phytosanitaire ainsi qu'au maintien des terres agricoles dans un état satisfaisant tant du point de vue agricole qu'en ce qui concerne la préservation du milieu rural.

Entre 1979 et 2000 : la surface agricole utile (SAU) par exploitation a été quasiment multipliée par 2.



## La pérennité des exploitations :

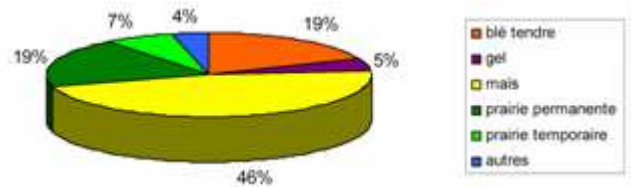
36% des exploitations agricoles n'ont pas de reprenneur (31% chez les céréaliers, 29% chez les éleveurs viande, 11% chez les éleveurs lait, 47% chez les autres types d'agriculteurs).

## Les productions végétales :

71 exploitations céréalières sur La Porte d'Alsace avec une SAU moyenne de 22ha.

Dominance du maïs et du blé.

Surface en herbe = 1 / 4 SAU



## Les diversifications existantes :

Cultures : cultures moins fréquentes comme le colza, la betterave à sucre, la pomme de terre, les légumes frais et les choux à choucroute.

Élevage : en complément du lait, d'autres productions animales existent : vaches allaitantes, engraissement de veaux mâles, lapins et volailles, chevaux, ovins, chèvres, gavage de canards et ruches.

On recense aussi des activités touristiques : tables d'hôtes, chambres d'hôtes, gîtes, visites d'exploitations.

# L'Agriculture de La Porte d'Alsace



## Historique et évolution



Collection privée Bernard SUTTER

Hormis quelques villages, l'augmentation de terres labourables a marqué l'évolution du paysage de la Communauté de Communes. Cette modification des pratiques se définit, entre autre, par l'augmentation de la culture de maïs.

Le passage aux céréales a marqué une nouvelle empreinte sur le paysage agricole, qui était dans cette région un paysage d'élevage et de prairies principalement. Les surfaces enherbées ont aujourd'hui majoritairement laissé la place à de grandes étendues de céréales.

Ce changement est lié aux différentes orientations des politiques agricoles qui ont encouragé durant de nombreuses années la culture de céréales.

Force est de constater que l'évolution des paysages agricoles tend vers une banalisation, toutefois elle conserve encore des caractères identitaires forts qu'il faut préserver.



Collection privée Bernard SUTTER



## Les grandes tendances françaises :

La France est aujourd'hui le 2<sup>e</sup> exportateur mondial de produits agricoles et alimentaires.

Les agriculteurs français ne représentent que 3,3% de la population active (44% dans le monde). Ils entretiennent cependant la moitié du territoire.

Aujourd'hui, un agriculteur français nourrit 60 personnes... en 1960, un agriculteur nourrissait 15 personnes pour 2 fois plus cher.

Un hectare nourrissait 3 personnes en 1975... un hectare devra nourrir 8 personnes en 2020.

Les quantités de matières actives d'herbicides ont largement diminué et sur l'ensemble des cultures, on observe une baisse de 2% par an des herbicides.

Pesticides et nitrates, également utilisés dans les jardins de façon massive, sont responsables de la dégradation de nombreuses nappes souterraines et des rivières (à noter que sur la Largue, les nitrates sont stabilisés).

Ces effets maintenant connus, le monde agricole et les collectivités en ont pris conscience, nombre d'agriculteurs réagissent et modifient leurs pratiques (88% des exploitations agricoles sont aux normes).

En 10 ans, la quantité d'engrais utilisée en France est passée de 6 à 4,8 millions de tonnes, soit une diminution de 20%.

La présence des bandes enherbées a beaucoup augmentée, notamment le long des rivières pour résorber la pollution des phytosanitaires.

75% des produits alimentaires subissent une transformation avant leur consommation et la qualité des produits ne cesse de s'améliorer.

Les territoires agricoles diminuent de 50 000 à 100 000 ha par an (urbanisation, infrastructures...) et la surface en forêt augmente d'environ 30 000 ha par an (elle est aujourd'hui identique à ce qu'elle était au moyen âge).

**Ensemble agissons pour une gestion intelligente de nos ressources.**